

**PROCEDURA ORGANIZACJI PRACY
W SZKOLE PODSTAWOWEJ
IM. LEONARDA ŚLIWIŃSKIEGO W SĄTOPACH
W CZASIE OGRANICZENIA FUNKCJONOWANIA
PLACÓWKI
W ZAWIĄZKU Z ZAPOBIEGANIEM,
PRZECIWDZIAŁANIEM
I ZWALCZANIEM COVID-19**

Wstęp

Koronawirus jest wirusem osłoniętym cienką warstwą tłuszczową dlatego jest wrażliwy na wszystkie detergenty, w tym mydło, preparaty do dezynfekcji oraz promienie UV. Oznacza to, że łatwo go inaktywować prostymi środkami czystości.

Wirus przenosi się:

- bezpośrednio, drogą kropelkową – zawierające wirusa drobne kropelki powstające w trakcie kaszlu, kichania, mówienia mogą być bezpośrednią przyczyną zakażenia. Odległość 1-1,5 m od osoby, z którą prowadzimy rozmowę, traktowana jest jako bezpieczna pod warunkiem, że osoba ta nie kaszle i nie kicha w naszym kierunku (strumień wydzieliny oddechowej pod ciśnieniem),
- pośrednio, poprzez skażone wydzieliną oddechową (podczas kichania czy kaszlu) przedmioty i powierzchnie. Wirus nie ma zdolności przetrwania poza organizmem człowieka, ulega dezaktywacji po kilku-kilkunastu godzinach.

Nie istnieje szczepionka ani skuteczne leczenie przeciwko koronawirusowi. Dlatego należy pamiętać o przestrzeganiu podstawowych zasad zapobiegawczych, które istotnie wpłyną na ograniczenie ryzyka zakażenia.

Rozdział 1

Organizacja pracy oddziału przedszkolnego/szkoły

1. Budynek szkoły został podzielony na dwie strefy i dla każdej z nich ustalono odrębny reżim sanitarny:
 - 1) *Strefa rodzica. Do strefy rodzica przydziela się miejsce wyznaczone przy wejściu do szkoły od strony boiska;*
 - 2) *Strefa opieki. Do strefy opieki przydziela się sale dydaktyczne, szatnie, sanitariaty, boisko szkolne.*
2. Pracownicy mają wskazane stanowisko pracy i strefę w jakiej mają prawo przebywać.

3. Przed wznowieniem opieki przedszkolnej/szkolnej pracownicy przejdą szkolenia instruktażowe w zakresie przestrzegania reżimu sanitarnego na zajmowanym stanowisku pracy, przyjętymi procedurami, wytycznymi GIS.
4. W każdej strefie dostępny jest płyn do dezynfekcji lub rękawiczki.
5. W przypadku konieczności przejścia pracownika szkoły do pomieszczeń należących do innej strefy niż wyznaczona mu w związku z zajmowanym stanowiskiem pracy, obowiązkowo zakłada jednorazowy fartuch ochrony, jednorazowe ochraniacze na obuwiu, jednorazowe rękawiczki ochronne i przyłbicę.
6. Nadzór nad zaopatrzeniem pracowników szkoły w środki ochrony i środki dezynfekujące pełni sekretarz.
7. Zgodnie z wytycznymi GIS ustala się, że w grupie może przebywać do 12 uczniów. W uzasadnionych przypadkach za zgodą organu prowadzącego można zwiększyć liczbę uczniów - nie więcej niż o 2.
8. Minimalna przestrzeń do wypoczynku, zabawy i zajęć dla uczniów w sali nie może być mniejsza niż 4 m² na 1 wychowanka i każdego opiekuna. W sali odległości pomiędzy stanowiskami dla uczniów powinny wynosić min. 1,5 m (1 uczeń – 1 ławka szkolna).
9. Uczeń posiada własne przybory i podręczniki, które w czasie zajęć mogą znajdować się na stoliku szkolnym ucznia, w tornistrze lub we własnej szafce – jeżeli szkoła posiada szafki. Uczniowie nie powinni wymieniać się przyborami szkolnymi między sobą.
10. Każdy rodzic/opiekun zgodnie z wytycznymi GIS jest zobowiązany do przyprowadzania do oddziału przedszkolnego/szkoły dziecka zdrowego, bez objawów chorobowych. Pracownik szkoły sprawdza temperaturę dziecka przy pomocy termometru bezdotykowego po czym rozbiera je w szatni. Następnie odprowadza dziecko do sali, gdzie oddaje je pod opiekę nauczycielki pracującej w danej grupie, klasie. W łazience dziecko myje ręce.
11. W pierwszej kolejności przyjmowane są dzieci rodziców - pracowników systemu ochrony zdrowia, służb mundurowych, pracowników handlu i przedsiębiorstw produkcyjnych, realizujący zadania związane z zapobieganiem, przeciwdziałaniem i zwalczaniem COVID-19 zgodnie z wytycznymi MEN, MZ, GIS z dnia 29 kwietnia 2020 roku. Do oddziału przedszkolnego/szkoły przyjmuje się uczniów na podstawie wniosku/oświadczenia rodzica.
12. Ustala się godziny wejścia do szkoły według ustalonego harmonogramu:

Oddziały przedszkolne:

Przyprowadzanie dzieci odbywać się będzie w godzinach od 8:15 do 9:00

Odbiór dzieci odbywać się będzie w godzinach od 12:00 do 13:00

Uczniowie szkoły:

Przyprowadzanie dzieci odbywać się będzie w godzinach od 7:45 do 8:00

Odbiór dzieci odbywać się będzie w godzinach po zakończeniu zajęć według planu lekcji.

13. Po godzinach określonych w pkt. 12 szkoła jest zamykana i udostępnia się kontakt (telefoniczny 61 44 11 896).
14. Dziecko do oddziału przedszkolnego/szkoły przyprowadza jeden rodzic/opiekun, który jest zobowiązany stosować się do wytycznych GIS z dnia 4 maja 2020 roku i MEN, MZ, GIS z dnia 29 kwietnia 2020 roku.
15. Przy wejściu do szkoły udostępnia się płyn do dezynfekcji i instrukcję prawidłowej dezynfekcji rąk - instrukcja GIS.
16. Każda osoba wchodząca do budynku szkoły jest zobowiązana do przeprowadzenia dezynfekcji rąk zgodnie z instrukcją GIS. Ponadto osoba wchodząca zobowiązana jest nosić maseczkę/przyłbicę zakrywającą nos i usta. Osoby nie posiadające zakrytych ust i nosa nie będą wpuszczane do budynku szkoły. Pozostałe osoby przebywają na zewnątrz placówki, utrzymując odpowiedni dystans społeczny 2 m.
17. Pracownicy dyżurujący przy wejściu do szkoły w określonych godzinach zostają zaopatrzeni w środki ochrony osobistej, w tym rękawiczki, maseczki ochronne, ewentualnie przyłbice.
18. W toaletach umieszcza się instrukcję GIS mycia i dezynfekcji rąk.
19. W czasie dnia pracy dokonuje się kontroli stanu środków czystości w toaletach i sprawdza się ilość płynu dezynfekującego w dozownikach.
20. Plac zabaw zostaje zamknięty do odwołania. Do dyspozycji dzieci pozostaje udostępnione boisko szkolne zgodnie z ustalonym harmonogramem (załącznik nr 9).
21. Szkoła zapewnia sprzęt i środki do dezynfekcji.
22. Pracownicy, zgodnie z przydziałem obowiązków raportują stan prac porządkowych i dezynfekujących.
23. W przypadku trudności z wykonaniem dezynfekcji pracownik jest zobowiązany bezzwłocznie poinformować dyrektora szkoły.
24. Szkoła przygotowała procedurę postępowania na wypadek podejrzenia zakażenia. Każdy pracownik jest zobowiązany zapoznać się z procedurą i ją stosować.
25. Przy wejściu do szkoły udostępniony jest termometr bezdotykowy. Każdy pracownik jest zobowiązany stosować się do wytycznych GIS w celu samokontroli temperatury ciała. W przypadku, kiedy podczas samokontroli temperatury ciała pracownik będzie miał wyższą temperaturę niż 37 st. C nie może podjąć pracy i zawiadomia o tym fakcie dyrektora szkoły.
26. Pracownik, który wykazuje objawy chorobowe (kaszel, duszności, problemy z oddychaniem, podwyższoną temperaturę, zmęczenie) nie może podjąć pracy i bezzwłocznie poinformuje dyrektora szkoły.
27. Placówka w holu przy wejściu, salach lekcyjnych zamieszcza numery telefonów do: organu prowadzącego, infolinię Narodowego Funduszu Zdrowia dotyczącej postępowania w sytuacji podejrzenia zakażenia koronawirusem: **800 190 590** lub do Stacji Sanitarno-Epidemiologicznej tel. **61 44 20 800** lub powiadomienie **999** albo **112** (plakat MZ załącznik nr 8).
28. Szkoła ustala ścieżki szybkiej komunikacji z rodzicami, które będą wykorzystane w przypadku pojawienia się u wychowanka/ucznia objawów choroby (kaszlu,

- duszności, problemów z oddychaniem, podwyższonej temperatury, zmęczenia) – załącznik nr 10.
29. Wyznacza się pomieszczenie do tzw. izolacji (wyposażone m.in. w środki ochrony osobistej i płyn dezynfekujący), w którym będzie przebywała odizolowana osoba w przypadku stwierdzenia objawów chorobowych.
 30. Każdego dnia rejestruje się osoby przebywające w szkole w tym samym czasie w strefach oddziału przedszkolnego oraz salach lekcyjnych, w których przebywała osoba podejrzana o zakażenie (załącznik nr 11).
 31. W przypadku zarejestrowania zakażenia w szkole, powiadamia się osoby, które mogły mieć kontakt z osobą zakażoną, aby zastosowały się do zaleceń GIS odnoszących się do osób, które miały kontakt z zakażonym.

Rozdział 2

Personel sprzątający i pomocniczy w szkole

(zwany dalej personelem)

1. Przed przystąpieniem do pracy personel zostaje zapoznany z obowiązującą organizacją pracy w czasie ograniczenia funkcjonowania szkoły w związku z zapobieganiem, przeciwdziałaniem i zwalczaniem COVID-19.
2. Personel zostaje zapoznany z wytycznymi Głównego Inspektora Sanitarnego z dnia 4 maja 2020 roku dla przedszkoli, oddziałów przedszkolnych w szkole podstawowej i innych form wychowania przedszkolnego oraz instrukcji opieki nad dziećmi w wieku od lat 3.
3. Personelowi szkoły zaleca się zachować dodatkowe środki ostrożności:
 - a) założenie rękawiczek jednorazowych i jednorazowej maseczki na nos i usta /przyłbice,
 - b) mycie i dezynfekcje rąk po zakończeniu czynności i zdjęciu rękawiczek oraz maseczki,
 - c) usunięcie maseczki i rękawiczek bezpośrednio do worka z odpadami. Maseczki i rękawiczki usuwać zgodnie z instrukcją, która stanowi załącznik nr 1 i 2 do procedury,
 - d) unikania dotykania oczu, nosa i ust podczas prac. Dotknięcie oczu, nosa lub ust zanieczyszczonymi rękami, może spowodować przeniesienie wirusa z powierzchni na siebie,
 - e) po zakończonej pracy należy umyć ręce i dokonać dezynfekcji zgodnie z instrukcją, która stanowi załącznik nr 3 do procedury.
4. Dyrektor wyznacza pomieszczenia i sale, które będą sprzątane przez pracownika. Pracownik bez zgody Dyrektora nie dokonuje zmian przydziału pomieszczeń sprzątanym.
5. Przed przystąpieniem do dezynfekcji przy użyciu środka dezynfekującego należy zapoznać się z zaleceniami, producenta znajdujących się na opakowaniu środka do dezynfekcji i ściśle ich przestrzegać.

6. Po dezynfekcji pomieszczenie wywietrzyć, a czas wietrzenia nie może być krótszy niż określony przez producenta środka dezynfekującego, znajdujących się na opakowaniu środka do dezynfekcji.
7. Pracownik dezynfekuje:
 - a) ciągi komunikacyjne,
 - b) toalety,
 - c) dozowniki,
 - d) powierzchnie dotykowe, takie jak:
 - poręcze,
 - klamki,
 - włączniki,
 - powierzchnie płaskie, w tym blaty w salach, szafki, biurka, krzesła,
 - pomoce dydaktyczne wykorzystywane do zajęć opiekuńczych,
 - zabawki.
8. Personel powinien zachować dystans społeczny między sobą, w każdej przestrzeni szkoły, wynoszący min. 2 m.
9. Dyrektor zobowiązuje personel do potwierdzenia wykonania czynności przez złożenie podpisu na raporcie, który stanowi załącznik nr 5.

Rozdział 3

Nauczyciele i pracownicy szkoły sprawujący opiekę nad wychowankami/ uczniami

1. Nauczyciele i pracownicy szkoły zostają zapoznani z wytycznymi Głównego Inspektora Sanitarnego z dnia 4 maja 2020 roku dla przedszkoli, oddziałów przedszkolnych w szkole podstawowej i innych form wychowania przedszkolnego oraz instrukcji opieki nad dziećmi w wieku do lat 3 oraz wytycznych MEN, MZ, GIS z dnia 29 kwietnia 2020 r. „Wytyczne dla przedszkoli, oddziałów przedszkolnych w szkole podstawowej i innych form wychowania przedszkolnego”.
2. Nauczyciele zostają zobowiązani do przeprowadzenia z dziećmi zajęć, podczas których będą omówione zasady bezpieczeństwa obecnie obowiązujące w placówce i dlaczego zostały wprowadzone.
3. Nauczyciel przygotowuje salę do zajęć opiekuńczych poprzez usunięcie z sali przedmiotów i sprzętów, których nie można skutecznie dezynfekować, np. pluszowe zabawki, dywany, wózki.

4. Nauczyciel przed rozpoczęciem zajęć opiekuńczych weryfikuje, czy pomieszczenie było dezynfekowane, co zostało potwierdzone przez personel sprzątający w załączniku nr 5 i potwierdza, to w załączniku nr 7.
5. Nauczyciel weryfikuje, czy dziecko nie zabrało do sali, w której sparowana jest opieka przedmiotów lub zabawek, które nie są własnością szkoły.
6. Nauczyciel zwraca uwagę, aby dzieci często i regularnie myły ręce, szczególnie przed jedzeniem, po skorzystaniu z toalety i po powrocie z zajęć na świeżym powietrzu.
7. Nauczyciel organizuje pokazy właściwego mycia rąk i ich dezynfekcji.
8. W sali, w której odbywają się zajęcia nauczyciel umieszcza instrukcje:
 - a) mycia rąk- <https://gis.gov.pl/zdrowie/zasady-prawidlowego-mycia-rak/>
9. Nauczyciele nie mogą organizować wyjść poza teren placówki, np. spaceru do parku.
10. Nauczyciel może organizować wyjścia na boisko szkoły, według ustalonego przez dyrektora szkoły harmonogramu (załącznik nr 9).
11. Nauczyciel dokonuje termometrem bezdotykowym pomiaru temperatury ciała wychowanka/ ucznia w przypadku pojawienia się objawów chorobowych. Wyniki prawidłowych temperatur (poniżej 37 st. C) nie podlegają odnotowaniu. Badanie temperatury ciała wychowanka/ucznia może być wykonane u dzieci, których rodzic wyraził zgodę (załącznik nr 7).
12. Nauczyciel, który w czasie zajęć wykorzystuje przybory sportowe, np. piłki, skakanki, obręcze przekazuje je do systematycznej dezynfekcji.
13. Nauczyciel wietrzy salę, w której organizuje zajęcia, co najmniej raz na godzinę i prowadzi gimnastykę śródlekcyjną przy otwartych oknach. Nauczyciel jest zobowiązany do potwierdzenia wykonania czynności składając podpis na raporcie, który stanowi załącznik nr 7.
14. Dyrektor wyznacza nauczycielowi pomieszczenia i sale, w których będą przez niego prowadzone zajęcia. Nauczyciel bez zgody dyrektora nie dokonuje zmian pomieszczeń w porozumieniu z innym pracownikiem.
15. Nauczyciel sprawując opiekę nad wychowankami/uczniami korzysta z jednej sali i nie dopuszcza do przemieszczania się dzieci do innych sal.
16. Nauczyciel jest zobowiązany do obserwacji dzieci będących pod jego opieką pod kontem zdrowotnym. Jeśli dziecko przejawia niepokojące objawy choroby należy odizolować je w odrębnym pomieszczeniu lub wyznaczonym miejscu z zapewnieniem minimum 2 m odległości od innych osób i niezwłocznie powiadomić rodziców/opiekunów w celu pilnego odebrania dziecka z budynku szkoły. O fakcie odizolowania dziecka należy bezzwłocznie powiadomić dyrektora.
17. Personel pomocniczy weryfikuje, czy dziecko nie posiada zbędnych przedmiotów i zabawek – zgodnie z wytycznymi MEN, MZ, GIS z dnia 29 kwietnia 2020 roku „Wytyczne dla przedszkoli, oddziałów przedszkolnych w szkole podstawowej i innych form wychowania przedszkolnego”. Jeżeli dziecko posiada takie przedmioty, rodzic proszony jest o niepozostawianie tych przedmiotów w szkole.

18. W szkole w „strefie rodzica”, nie może przebywać równocześnie więcej rodziców niż określono w wytycznych GIS z dnia 4 maja 2020 roku.
19. Dziecko przyprowadzane/ odbierane jest przez jednego rodzica/opiekuna.

DYREKTOR
Jolanta Król
mgr Jolanta Król

Jak prawidłowo nałożyć i zdjąć maseczkę



1



Przed nałożeniem maski **umyj ręce mydłem i wodą** lub **płynem do dezynfekcji na bazie alkoholu**

2

Zakryj usta i nos maską i upewnij się, że między twarzą a maską **nie ma żadnych przerw**



3



Unikaj dotykania maski podczas jej używania; jeśli to zrobisz, umyj ręce mydłem i wodą lub płynem do dezynfekcji na bazie alkoholu

4

Wymień maskę na nową, gdy tylko będzie wilgotna, nie używaj ponownie masek jednorazowych



5



Aby zdjąć maskę - chwyć ją od tyłu za wiązanie (nie dotykaj przodu maski!)

6

Wyrzuć maseczkę do zamykanego pojemnika; umyj ręce mydłem i wodą lub płynem do dezynfekcji na bazie alkoholu



Nie wrzucaj maseczki do toalety!

Ministerstwo Zdrowia





Jak prawidłowo nałożyć i zdjąć rękawice



Przed nałożeniem na dłonie rękawic **dokładnie umyj ręce wodą z mydłem** przez minimum 20 sekund



1

Wyjmij rękawicę z opakowania



2

Uchwycić ją w miejscu, w którym powinien znajdować się nadgarstek i płynnym ruchem wsunąć ją na dłoń



3

Nałóż pierwszą rękawicę



4

Drugą rękawicę wyjmij gołą dłonią



5

Odwin zewnętrzną powierzchnię nakładanej rękawicy zgiętymi palcami dłoni w rękawicy i nałóż na drugą rękę

ZAKŁADANIE:



1

Złap palcami jedną rękawicę na wysokości nadgarstka i ściągnij ją wywracając rękawicę wewnętrzną stroną na wierzch



2

Trzymaj zdjętą rękawicę w ręce w rękawiczce i ruchem ślizgowym włóż palce gołej ręki między rękawicę a nadgarstek. Zdejmij drugą rękawicę zdejmując ją wzdłuż dłoni, a następnie naciągnij na trzymaną w palcach rękawicę



3

Wrzuć zdjętą rękawicę do kosza

ZDJEMOWANIE:



Nie wrzucaj rękawiczek do toalety!



Nie dotykaj twarzy w rękawiczkach!



Jak skutecznie myć ręce?



1 Zwilż ręce ciepłą wodą. Natóż mydło w płynie w zagłębienie dłoni.



2 Namydl obydwie wewnętrzne powierzchnie dłoni.



3 Spleć palce i namydl je.



4 Namydl kciuk jednej dłoni drugą ręką i na przemian.



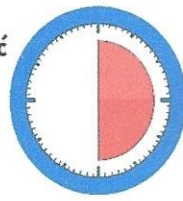
5 Namydl wierzch jednej dłoni wnętrzem drugiej dłoni i na przemian.



6 Namydl obydwa nadgarstki.



7 Sptucz starannie dłonie, żeby usunąć mydło. Wyszusz je starannie.



**Całkowity czas:
30 sekund**

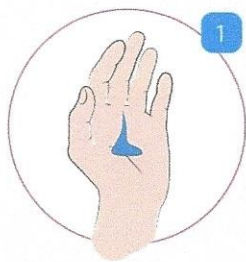
Nie zapomnij umyć tych obszarów:



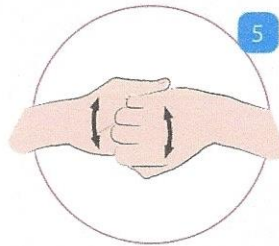
Jak skutecznie dezynfekować ręce?

Użyj środka do dezynfekcji rąk,
który zawiera co najmniej 60% alkoholu.

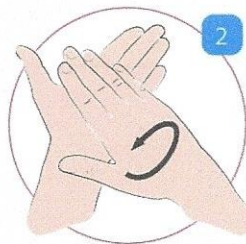
Czas trwania:
do wyschnięcia
dłoni



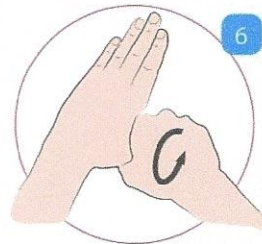
1 Nanieś taką ilość preparatu, aby dłonie były całkowicie zwilżone



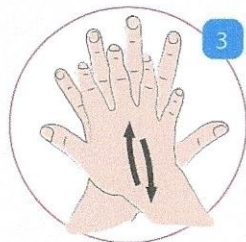
5 Pocieraj górną część palców prawej dłoni o wewnętrzną część lewej dłoni i odwrotnie



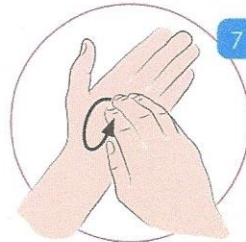
2 Pocieraj dłoń o dłoń rozprowadzając preparat na całą powierzchnię



6 Ruchem obrotowym pocieraj kciuk lewej dłoni wewnętrzną częścią prawej dłoni i odwrotnie



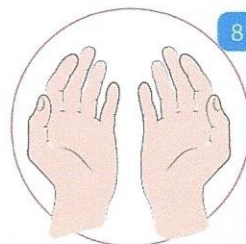
3 Pocieraj wewnętrzną częścią prawej dłoni o grzbietową część lewej dłoni i odwrotnie



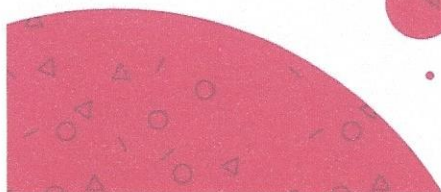
7 Ruchem okrężnym opuszkami palców prawej dłoni pocieraj wewnętrzne zagłębienie lewej dłoni i odwrotnie



4 Spłecz palce i pocieraj wewnętrznymi częściami dłoni



8 Po wyschnięciu ręce są zdezynfekowane



Sala nr

Dezynfekowane powierzchnie	Data , podpis pracownika potwierdzający dezynfekcję pozycji					Uwagi
	Data:	Data:	Data:	Data:	Data:	
klamki drzwiowe w salach						
klawiatury w salach						
monitory w salach						
włączniki w salach						
blaty w salach						
biurka w salach						
krzesła w salach						
szafki w salach						
obudowy kaloryferów w salach						
pomoce dydaktyczne w salach						
wietrzenie po dezynfekcji w salach						

Załącznik nr 6

Dezynfekowane powierzchnie	Data , podpis pracownika potwierdzający dezynfekcję pozycji					Uwagi
	Data:	Data:	Data:	Data:	Data:	
ciągi komunikacyjne						
toalety						
dozowniki do dezynfekcji – 3 szt.						
klamki w drzwiach wejściowych, furtki wejściowe						
włączniki: - na korytarzach - klatce schodowej						
poręcze						
blaty w pomieszczeniu gospodarczym						
szafki w pomieszczeniu gospodarczym						
krzesła w pomieszczeniu gospodarczym						
szyby w drzwiach wyjściowych						
obudowy kaloryfera na korytarzach						
wyrzucenie opakowań zbiorczych						
wietrzenie po dezynfekcji korytarzy						

Jeśli w ciągu ostatnich 14 dni byłeś w miejscu gdzie występuje

KORONAWIRUS

i zaobserwowałeś u siebie objawy, takie jak:

GORĄCZKA, KASZEL, DUSZNOŚĆ I PROBLEMY Z ODDYCHANIEM, to:

bezwzględnie powiadom telefonicznie stację sanitarno-epidemiologiczną

tel. **61 44 20 800**

lub

w przypadku nasilonych objawów zadzwoń pod numer alarmowy 112
lub zgłoś się bezpośrednio do oddziału zakaźnego – najbliższy oddział

tel. **61 87 39 367**
61 87 39 295

INFOLINIA NFZ W SPRAWIE KORONAWIRUSA – 800 190 590

PAMIĘTAJ !!!

W przypadku kiedy istnieje podejrzenie zakażenia ale nie masz jeszcze objawów pozostań w domu, unikaj kontaktu z innymi osobami aby nie doszło do rozprzestrzeniania się wirusa.

Wszelkie wątpliwości dotyczące swojego stanu zdrowia wyjaśniaj **TELEFONICZNIE** lub innymi metodami zdalnej konsultacji.

NIE ZGŁASZAJ SIĘ SAM DO PRZYCHODNI POZ (chyba, że zostaniesz o to poproszony w określonym terminie) ani nie udawaj się do szpitala bez wcześniejszego uzgodnienia gdzie masz się zgłosić i czy jest to potrzebne.

Jeden chory pacjent (również Ty) może być źródłem zakażenia wszystkich pozostałych osób w poczekalni!!!

- Myj często ręce wodą z mydłem lub środkiem odkażającym na bazie alkoholu.
- Unikaj dotykania rękami oczu, nosa i ust.
- Zastaniaj usta i nos zgiętym ramieniem lub jednorazową chusteczką kiedy kaszlesz lub kichasz.
- Nie zbliżaj się do osób chorych.



NFZ

Urząd Gminy tel. 61 44 26 660

Harmonogram dnia uwzględniający zakaz spotkania się grup w budynku i boisku szkolnym

PONIEDZIAŁEK

Oddział przedszkolny/klasa	Godzina wyjścia na boisko	Godzina powrotu do klasy
Krasnale		
Jeżyki		
Klasa I		
Klasa II		
Klasa III		

WTOREK

Oddział przedszkolny/klasa	Godzina wyjścia na boisko	Godzina powrotu do klasy
Krasnale		
Jeżyki		
Klasa I		
Klasa II		
Klasa III		

ŚRODA

Oddział przedszkolny/klasa	Godzina wyjścia na boisko	Godzina powrotu do klasy
Krasnale		
Jeżyki		
Klasa I		
Klasa II		
Klasa III		

CZWARTEK

Oddział przedszkolny/klasa	Godzina wyjścia na boisko	Godzina powrotu do klasy
Krasnale		
Jeżyki		
Klasa I		
Klasa II		
Klasa III		

PIĄTEK

Oddział przedszkolny/klasa	Godzina wyjścia na boisko	Godzina powrotu do klasy
Krasnale		
Jeżyki		
Klasa I		
Klasa II		
Klasa III		

Szybka komunikacja z rodzicami**GRUPA KRASNALE**

Lp.	Imię i nazwisko dziecka	Imię i nazwisko rodziców/opiekunów prawnych	Nr telefonu mamy/opiekuna a prawnego	Nr telefonu taty/opiekuna prawnego	Inna szybka forma kontaktu (np. email)
1.					
2.					
3.					
4.					
5.					
6.					
7.					
8.					
9.					
10.					
11.					
12.					

Szybka komunikacja z rodzicami

GRUPA JEŻYKI

Lp.	Imię i nazwisko dziecka	Imię i nazwisko rodziców/opiekunów prawnych	Nr telefonu mamy/opiekuna a prawnego	Nr telefonu taty/opiekuna prawnego	Inna szybka forma kontaktu (np. email)
1.					
2.					
3.					
4.					
5.					
6.					
7.					
8.					
9.					
10.					
11.					
12.					
13.					
14.					
15.					
16.					
17.					
18.					
19.					

Szybka komunikacja z rodzicami

KLASA I

Lp.	Imię i nazwisko dziecka	Imię i nazwisko rodziców/opiekunów prawnych	Nr telefonu mamy/opiekun a prawnego	Nr telefonu taty/opiekuna prawnego	Inna szybka forma kontaktu (np. email)
1.					
2.					
3.					
4.					
5.					

Szybka komunikacja z rodzicami

KLASA II

Lp.	Imię i nazwisko dziecka	Imię i nazwisko rodziców/opiekunów prawnych	Nr telefonu mamy/opiekun a prawnego	Nr telefonu taty/opiekuna prawnego	Inna szybka forma kontaktu (np. email)
1.					
2.					
3.					
4.					
5.					
6.					
7.					
8.					
9.					

Szybka komunikacja z rodzicami

KLASA III

Lp.	Imię i nazwisko dziecka	Imię i nazwisko rodziców/opiekunów prawnych	Nr telefonu mamy/opiekun a prawnego	Nr telefonu taty/opiekuna prawnego	Inna szybka forma kontaktu (np. email)
1.					
2.					
3.					
4.					
5.					
6.					
7.					
8.					
9.					
10.					
11.					
12.					
13.					
14.					

Rejestr osób przebywających w szkole:

w dniu w sali nr

L.p.	Imię i nazwisko	Status*
1.		
2.		
3.		
4.		
5.		
6.		
7.		
8.		

w dniu

L.p.	Imię i nazwisko	Status*
1.		
2.		
3.		
4.		
5.		
6.		
7.		
8.		

w dniu

L.p.	Imię i nazwisko	Status*
1.		
2.		
3.		
4.		
5.		
6.		
7.		
8.		

w dniu

L.p.	Imię i nazwisko	Status*
1.		
2.		
3.		
4.		
5.		
6.		
7.		
8.		

w dniu

L.p.	Imię i nazwisko	Status*
1.		
2.		
3.		
4.		
5.		
6.		
7.		
8.		

*U – uczeń N – nauczyciel P – pracownik szkoły R - rodzic